



Manual Completo

Para la Cría de Canarios



Resumen Bibliográfico de Diferentes autores, actualizado y compilado por skrt.





Introducción.

Los canarios al igual que otras aves, son animales domésticos que comparten junto con sus dueños lugares, momentos y épocas.

Muchas personas hoy en día crían canarios por hobby, por encanto a sus tonalidades de color y agradable canto, otras sin embargo lo hacen con un fin comercial debido a la gran demanda que tienen estas aves en el mercado.

El presente manual pretende ser el resumen más completo sobre los aspectos más relevantes a tomar en consideración para la cría y manutención de estas aves.





Índice General

Contenido	Página
Características Generales	4
Descripción de la Especie	4
El Plumaje	4
Partes Exteriores del canario	5
Clasificación científica	5
Taxonomía	5
Razas de Canarios	6
Instalaciones Necesarias para criarlos	12
Accesorios en las Jaulas	14
El Lugar Adecuado para la Jaula	15
Recomendaciones para tener un Buen Hogar para el Canario	17
Alimentación de los Canarios	18
Cría de Canarios (La pataje, preparación, los huevos, etc)	24
Enfermedades en los Canarios	32





Características Generales.

El canario debe su nombre común a un pequeño pinzón nativo de las islas Azores, Madeira, Canarias y de Cabo Verde que ha sido criado y difundido extensamente por todo el mundo. Es un pequeño pájaro granívoro que cría en todo el mundo como un pájaro doméstico. En estado salvaje (adó en su tema de procedencia) los canarios construyen sus nidos con plumas, pelos y musgo, en árboles y arbustos densos, tienen de dos a cuatro nidadas en una temporada. Como norma general, (juego veremos la diversificación de razas de canto, color y forma que existen) el plumaje es verde oliva o amarillo grisáceo, con tintes pardos, la cría selectiva se suele hacer con canarios amarillos. En cautividad, los canarios pueden anidar tres o cuatro veces al año, ponen entre cuatro y seis huevos en cada vez y se han visto casos en los que han llegado a vivir más de 15 años.

Descripción de la Especie

El canario tiene aproximadamente una longitud media de unos 16 centímetros. Posee un pico córneo y más bien corto, sin llamar demasiado la atención. El color de las plumas que recoren todo su cuerpo varía desde el amarillo, pasando por el verdoso hasta el gris.

El plumaje

Las plumas del canario, como la de todas las aves y los pelos y uñas de los mamíferos, está compuesta de queratina, que la hace resistente e impermeable. Las plumas están divididas, principalmente, en dos partes bien diferenciadas: la primera de ellas es la verilla central o eje; y la segunda parte son las barbas o flecos, que están distribuidas por toda la verilla central. La multitud de colores que adoptan las plumas se deben a los pigmentos lipocromos y melánicos, y a los diferentes efectos ópticos producidos por la luz. El canario posee tres tipos distintos de plumas, cada uno de ellos con una misión distinta:

Coberteras: Recubren la mayor parte del cuerpo, aislando al ave de las condiciones externas.

Remetas: Se encuentran insertadas en las alas y ofrecen resistencia al aire durante el vuelo. A su vez las plumas remetas se dividen en : Remetas propiamente dichas, largas y estrechas; y coberteras alares, cortas y anchas.

Timoneras: Se encuentran insertas en la parte de posterior del canario, que las usa de timón, para dirigir el vuelo, cuando se encuentra en el aire.





Partes Exteriores del Canario.



Partes exteriores del canario:

1. Frente.
2. Orificio nasal.
3. Mandíbula superior.
4. Mandíbula inferior.
5. Bigote.
6. Garganta.
7. Pecho.
8. Coberturas primarias.
9. Flanco.
10. Remiges primarias.
11. Dedo posterior.
12. Talón.
13. Timonetas.
14. Pluma simétrica.
15. Vientre.
16. Rabadillo.
17. Remiges secundarias.
18. Remiges terciarias.
19. Coberturas secundarias.
20. Escapulares.
21. Mejilla.
22. Nuca.
23. Coronilla.
24. Ceja.

Clasificación científica.

El canario pertenece al género *Serinus*, familia de los fringílidos y su nombre científico es *Serinus canarius*.

Taxonomía

Nombre Científico: *Serinus Canarius*

Nombre Vulgar: Canario

Clase: **Aves**

Orden: **Paseriformes**

Familia: *Fringílidos*

Familiares Cercanos: *Pinzón Vulgar (Fringilla coelebs)*, *Venderón Común (Carduelis chloris)*, *Jilguero (Carduelis Carduelis)*





Razas de Canarios.

Los canarios se clasifican en tres grupos:

1. Canarios de Canto
2. Canarios de Color
3. Canarios de Postura

Canarios de Canto.

Los canarios de Canto, son quizá, los menos extendidos entre los aficionados menos expertos, pues las técnicas de su cría y entrenamiento requieren de más tiempo y dedicación. Los aficionados noveles suelen decantarse en primera instancia por los pajarillos de colores vivos que, si bien, también cantan, la calidad de sus trinos no es comparable con la de los canarios que son seleccionados y criados para el canto.

Una de las cualidades más apreciadas del canario desde el principio, fue su capacidad de imitar otros sonidos y cantarlos por sí mismos. Los canaricultores dedicados a la cría de canarios de canto intentaron influir de manera artificial en el mismo, dando lugar a las diferentes razas de canarios de canto:

1. **Harzer Roller.** Surgió de la mano de canaricultores de la zona del Tiro, quienes lo llevaron a la región de Harz, de la que toma su nombre este tipo de canarios. El canto de estos ejemplares consta de cuatro estrofas, fundamentalmente, aunque no vamos a entrar en detalles. A rasgos generales se puede definir de canto dulce, melodioso, sin disonancias, ni estridencias. Aunque criadores desprecian su canto inexplicablemente, pues dicen que el canto se asemeja a un cacareo.



2. **Malinois o Belga.** Toma su nombre de la región belga en la que fue criado, las Malinas. También es llamado "Cantar Acuático", Waterslager. Su canto consta de





17 estrofas, con tono altos y duros. Es un canto melodioso, de allí su alarmada presencia en concursos de canarios de canto. Su nombre obedece a la similitud de sus sonidos con gotas de agua cayendo o corriendo en forma continua.



3. **Timbrado Español.** Su canto es más parecido al del originario canario alvestre, lleno de naturalidad y vitalidad. Tiene tonos metálicos y un repertorio de estrofas variado. La apariencia del Timbrado no es especialmente llamativa por bellos colores de plumaje. En general, los timbrados lucen colores apagados, pues no es el color del interés del criador.



4. **American Singer.** Es una raza de canario, relativamente, joven, que fue criada en Estados Unidos. Posee un canto melodioso y bonito.





Canarios de Color.

El canario más común tiene un color amarillo, aunque existen más de 400 variedades conocidas de pigmentaciones.

Los canarios de color se dividen a su vez en dos grandes grupos derivados de sus pigmentaciones, ellos son:

- Lipocrómicos
- Melánicos

Canarios Lipocrómicos

Estos ejemplares tienen un pigmento llamado lipocromo que forma todas las plumas de su cuerpo. Los colores principales son el amarillo, naranja, blanco, marfil,... Pueden ser clasificados como:

1. Intenso. El lipocromo se extiende de forma constante sobre todo el plumaje dando un aspecto uniforme.
2. Nevado. Recibe este nombre por el aspecto nevado que producen los lipocromos.
3. Mosaico. Los lipocromos se concentran en la zona facial, hombros, pecho, y espalda.



Canarios Melánicos

Estos canarios tienen melanina negra o castaña que se juntan formando por el cuerpo del canario estrías y formas características. También pueden ser intenso, nevado o mosaico.

Los canarios melánicos se dividen a su vez en dos grandes grupos:

Melánicos Clásicos



- Canarios Oscuros.
- Canarios Castaños.
- Canarios Ágata.
- Canarios Isabel.

Nuevos colores melánicos

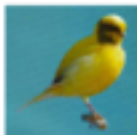
- Canarios Pastel.
- Canarios Ópalo
- Canarios Topados
- Canarios "Satinet"



Canarios de Postura.

Lo más importante en la raza de canarios de postura es su aspecto externo. Destacamos a continuación algunas de las razas de canarios de postura:

1. *Border Fancy*. Es un canario de apariencia encantador. Resulta de fácil reproducción y de canto seductor, cosa que es algo secundaria. Su cabeza es pequeña y redondeada, pico corto y ojos grandes brillantes. Sus alas descienden pegadas al cuerpo hasta unirse exactamente por las plumas. Tiene unas dimensiones reducidas, no pasa de los 13 centímetros. Su cuerpo permanece semicdo, formando con la caña un ángulo de 60°.





2. **Gloster Fancy.** Es una variedad mofuda, silueta redondeada y plumaje sumamente sedoso y cerrado. Hay dos tipos de Gloster: el Gloster Corona y el Gloster Consort, sin mofo. Tiene un tamaño muy reducido, alrededor de 11 centímetros.



3. **Yorkshire.** Es un canario de gran tamaño, 19 centímetros de longitud. Redbe su nombre del condado del que es original en Inglaterra. Su cabeza es grande, y su postura ideal es erecta y marcial, con la parte superior de la cabeza en línea recta con dorso y cola. Su canto es más delicado que el de otras variedades.



4. **Norwich.** Es originario de la ciudad de dicho nombre. Hay dos variedades:

Norwich Crested: Tiene una gran corona que llega a taparle los ojos. El centro del mofo coincide con el centro de la cabeza. Su cabeza es grande y redondeada. Su plumaje es compacto y abundante.

Norwich Plainhead: Tiene unas dimensiones de 15 centímetros, con un cuerpo grueso y robusto. Las plumas son armoniosas y suaves, bien unidas al cuerpo.





5. **Rizado Pesado.** Los rizados surgieron como consecuencia de una mutación que ocurrió en el siglo pasado, por la cual el canario producía una mayor cantidad de queratina en sus plumas, dando lugar al rizo. Variedades del canario rizado pesado son el *Frisé parisien*, *Milambianco italiano* y *Padovano*.



6. **Rizado ligero.** Forman parte de ellos las variedades de *Holandeses del Norte*, *Holandeses del Sur* y *Gibber italicus*.





Instalaciones Necesarias para su cría.

Jaulas.

Las jaulas son el hábitat de nuestros canarios, por eso es uno de los elementos más importantes a tener en cuenta. Si juntamos demasiados pájaros en una jaula pequeña, corremos el riesgo de que enfermen.

Antes de nada hay que elegir una jaula adecuada para nuestra mascota, por lo tanto deberá ser acogedora, lo más espaciosa posible, de un material que facilite su limpieza y con los accesorios imprescindibles.

La mayoría de las personas que adquieren un canario no pretenden formar una pajarera de vuelo apta para alojar una comunidad de aves. Sus intenciones suelen ser en principio más modestas y se contentan con adquirir una buena jaula. Tratemos de elegir ésta de manera racional. El mercado nos ofrece multitud de diseños, tamaños, formas y materiales. Antes de decidimos repasemos el abanico de posibilidades.



Dimensiones de las jaulas.

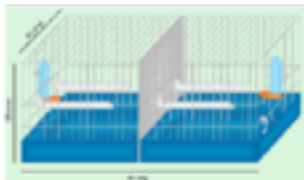
Hay que tener en cuenta si en un futuro empatejaremos a los canarios para criar, o si sólo los que queremos para que nos acompañen con su melodioso canto. Como recomendación personal, evitaría las jaulas ornamentales y decorativas, ya que normalmente tienen poco de prácticas.

- Respecto a las jaulas para un solo canario, las medidas mínimas deberán ser de 20 a 30 centímetros de largo, de 20 a 25 de ancho y de 25 a 30 de alto. Esas medidas son orientativas, pero hay que tener en cuenta que cuanto más grande sea la jaula mejor vivirán nuestros canarios.
- Las jaulas de cría serán un poco más grande, ya que dentro de ellas deberán convivir los adultos reproductores y las crías. Las medidas mínimas son las siguientes: de 30 a 40 centímetros de largo, de 25 a 30 de ancho y de 25 a 35 de alto.





- Los voladeros o sueltas para canarios también son una opción interesante, qué mejor hogar para un canario que aquel en el que puede volar casi en libertad y donde tiene a su disposición todo lo necesario.
- Jaulas de canto. Este tipo de jaulas son de dimensiones más reducidas para forzar el canto del canario sin que pueda distraerse. Para comenzar en el mundo de la canaricultura, no es necesario disponer de estas jaulas.
- Jaulas enfermería. También suelen ser de reducidas dimensiones, puesto que en ellas albergaremos a los canarios que enfermen. Una buena jaula enfermería dispondrá de un pequeño generador de calor para mantener una temperatura constante del canario, cuando este esté enfermo.



Materiales de las jaulas.

Los materiales más indicados para las jaulas son los metálicos inoxidables. Hay que dejar a un lado la madera, ya que necesita muchos cuidados y además con el tiempo puede llegar a albergar en ella pequeños parásitos e insectos, que tarde o temprano afectarán a nuestros canarios.

Si nos decidimos a crear nosotros mismos una jaula o un voladero o suelta también tendremos en cuenta el material que utilizaremos. Como recomendación, decir que el aluminio sería una buena elección, es fácil de conseguir y de trabajar.

Las jaulas de aluminio son immejorables en cuanto limpieza y duradón. Soportan perfectamente la intemperie, no se oxidan ni se deterioran por muchos y enérgicos fregados que hayan tenido que soportar. Solo un defecto: los barrotes, mas gruesos que los de alambre y con un especial brillo, dificultan la visión del pájaro que alojan.





Accesorios en las Jaulas.

- **Comederos.**
En ellos depositaremos el alimento sólo del canario. Casi todos los que existen en el mercado son de productos plásticos, cuya principal ventaja es que facilitan la limpieza de los mismos.
- **Bebederos.**
Al igual que los comederos, suelen ser de plástico. En ellos introducimos el agua para beber, que debe ser renovada a diario. Procederemos a la limpieza de los bebederos cada dos o tres semanas, ya que con el tiempo pueden llegar a proliferar pequeñas microalgas de un color verde que las delata.
- **Bañera.**
A los canarios les gusta estar acaleados y bien limpios, por eso siempre agradecen un baño. La bañera puede ser de interior o de exterior. En todo caso podremos ofrecerla dos o tres veces a la semana.
- **Saltadores.**
Sirven a los canarios para posarse en ellos e impulsarse de un lado a otro de la jaula. Los más recomendables son los mecidos, sin hueco en su interior, evitando los que tienen forma de caña, donde se puedan acumular la suciedad o los patitas.



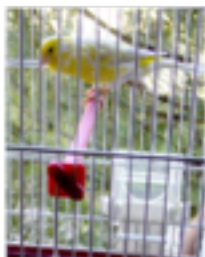


El Lugar adecuado para colocar la Jaula.

Una vez hemos elegido la jaula apropiada tendremos que elegir un lugar adecuado para la misma teniendo en cuenta lo siguiente:

- Que el lugar esté bien iluminado, donde le dé la luz directa del sol, y que a su vez disponga de algo de sombra.
- Que el lugar esté bien ventilado, pero sin corrientes de aire, que harían enfermar a nuestras mascotas.
- Que el lugar esté alejado del bullicio y el ajetreo de la gente, para no estresar a nuestro canario.
- Que disponga de un techo donde cobijarse para los días de lluvia y levantado a una distancia suficiente del suelo para evitar la humedad, si está en el exterior.

La elección de un emplazamiento adecuado es de suma importancia. La habitación debe ser alegre, es decir, bien iluminada. Colocaremos la jaula cerca de una ventana, donde pueda recibir la claridad del exterior, pero vigilando que el sol no incida directamente sobre ella. En meses calurosos, la exposición al sol directo unos cuantos minutos resulta mortal para un canario si no tiene un rincón sombreado donde guarecerse.



Cuando la ventana permanece abierta para ventilación, la jaula no debe quedar expuesta a la corriente de aire. Esta, junto con la insolación viene a constituirse en inconveniente muy grave, capaz de provocar la muerte de los canarios. Planifiquemos bien la elección del lugar antes de decidimos a colgar la jaula, ya que una vez que lo hagamos no deberemos cambiar el emplazamiento. Un canario se adapta a hábitat bastantes diferentes, pero soporta mal los cambios, especialmente cuando estos son bruscos. Si la habitación puede ventilarse correctamente sin que se provoquen corrientes de aire, tiene buena orientación (la idea sería al mediodía) y por tanto está bien iluminada, e incluso disfruta de sol sin que éste incida directamente sobre la jaula, será óptima para el alojamiento de





canarios, en caso de que cumpla un último requisito: poseer una correcta temperatura.

La Temperatura: UN FACTOR DE SUMA IMPORTANCIA.

Los canarios son capaces de aclimatarse a temperaturas bajas, a las que sobreviven perfectamente siempre que el cambio tenga lugar de forma progresiva y que dispongan de un lecho o refugio contra las heladas. En cambio, soportan muy mal la temperatura excesiva del interior de las habitaciones caldeadas artificialmente. La calefacción es en realidad uno de los principales enemigos del canario. Provoca una falsa muda, o muda patológicamente, consistente en la permanente y parcial caída de plumas, acompañada de disminución de vitalidad, apatía y somnolencia y detención del canto. El canario ha dejado de cantar, suelta plumitas y permanece triste. Sencillamente, su jaula estaba situada en una habitación con fuerte calefacción artificial, y generalmente próxima al radiador, es decir, a la fuente de calor. Concretando, la temperatura ideal para el alojamiento de canarios oscila entre los catorce y los dieciséis grados, por encima de los dieciocho se hace patente el peligro de las mudas patológicas, y desde luego el canario dejará de cantar.

Si resumimos todo lo anterior, vemos que el ambiente ideal para los canarios es una terraza cubierta o una habitación abrigada sin calefacción artificial, o con ésta muy suave. En caso de que se trate, como es lo más frecuente, de una estancia caldeada, situaremos la jaula lo más alejada posible de la fuente de calor.

ALOJAMIENTO A LA INTEMPERIE.

Quien se inicia en el arte de la canaricultura suele mostrar repatos a la hora de alojar un canario directamente en la terraza descubierta, es decir, prácticamente a la intemperie. Para aprobar o no este práctico es preciso pensar en la relatividad de las condiciones del clima en cada región. Digamos, en general, que los canarios toleran bien las bajas temperaturas, es decir, son capaces de aclimatarse, soportando noches con temperaturas de varios grados bajo cero, siempre que se hayan habituado lentamente a tal situación. En las mañanas invernales, las noches gélidas de intensa helada, los canarios rompen alegremente el hielo de la superficie de las bañeras para bañarse con grandes muestras de actividad. Su apetito en estas condiciones es voraz, y su actividad cantora no disminuye en absoluto. En definitiva podemos afirmar que el canario puede alojarse en una terraza exterior que:

- Esté protegido de la acción directa del frío. Para ello la jaula deberá estar resguardada por un tejadillo, y mejor, cubierta parcialmente durante la noche por una manta o funda de plástico (que retiraremos por la mañana).
- No está sometido a la más mínima corriente de aire ni a la acción directa del viento.





- Esté bien alimentado, con suplemento de semillas altamente energéticas y de pastas. (Los pájaros silvestres que mueren durante los días de grandes fríos del invierno no suelen sucumbir por la acción directa de las bajas temperaturas, sino por la dificultad de procurarse alimento en tales condiciones.)

- No sea colocado bruscamente a la intemperie después de estar habituado a la temperatura suave del interior de una habitación caldeada.

Un peligro adicional del frío puede afectar a las hembras que se encielen prematuramente y se encuentran sometidas a bajas temperaturas. En estas condiciones, si se produce la ovulación, es frecuente la imposibilidad de realizar la postura del huevo, muriendo la canaria en tal empeño. Por un razonamiento homólogo al expuesto en cuarto lugar, un canario aclimatado al exterior no debe ser trasladado bruscamente a una habitación caldeada. La muda se produce casi inmediatamente y el canto se intermite.

Recomendaciones para tener un buen hogar para el canario.

La finalidad de todo criador es brindarles a sus aves un lugar cómodo, tranquilo y ameno para que pase sus días allí, y para que con su canto agradezca nuestra compañía, para ello se recomienda:

- Esparcir por la bandeja arena, pequeñas piedrecillas o arena para gato que podemos encontrar en nuestros comercios. Esto ayudará a eliminar los malos olores que se pueden producir y a absorber la humedad.
- Furgar bien la jaula, cada vez que limpiemos, con productos destinados a ello que podemos encontrar en cualquier tienda para mascotas.
- Evitar colocar a los canarios en las cocinas o cerca de ellas, ya que los humos pueden resultar perjudiciales para ellos.





Alimentación de los Canarios.

Como animales granívoros que son, los canarios se alimentan fundamentalmente de alpiste. Los granos deberán ser lo más frescos posibles; para saber si lo están se puede introducir en agua una pequeña muestra, y si germinan todas las semillas es que están frescos. Como mejor se conservan los granos es guardándolos en un sitio seco, oscuro y fresco, en sacos de fibras naturales, y no en bolsas de plástico, botes con tapa o recipientes de cristal cerrados.

El alpiste se suele suministrar mezclado con otras semillas:

- Negrillo, rico en proteínas vegetales y sobre todo en lípidos.
- Nabina roja, excitante para el canto.
- Colza, semejante a la nabina
- Avena mondada, muy alimenticia.
- Cafamón, muy buscado por lo canarios, ricos en grasa .



Una mezcla de semillas muy usada es la que a continuación se detalla en %:

- 50% Alpiste
- 20% Negrillo
- 10% Nabina roja
- 10% Cafamón
- 6% Cardillo
- 2% Avena mondada
- 2% Lino

COMPLEMENTOS MINERALES

Algunas situaciones desagradables, especialmente en lo que se refiere a la postura del huevo en hembras enceladas, pueden presentarse cuando la dieta no





incluye todos los minerales que requiere el metabolismo de los pájaros. Para evitarlas es preciso suministrar complementos mineralizantes. En una sustancia natural y muy fácil de adquirir encontramos uno de los mineralizantes clásicos, nos referimos a la jibia. Las jibias desecadas pueden encontrarse emvasadas en cualquier pajarería. Se trata, como saben bien los aficionados, de un complemento imprescindible en la jaula de cría, muy necesario en las de hembras en preparación para el apareamiento y recomendable en todos los casos y épocas. La pluma de jibia es en realidad el esqueleto interno de la sepia (molusco cefalópodo), que concentra en torno a una lístana concha un importante reservorio de sal cálcica. Es en ella donde las canarias, que picotean con deleite este producto natural, encuentran la mayor parte de los minerales que precisan para formar el cascarón del huevo.

La jibia proporciona prácticamente todos los minerales que necesitan las aves en cantidad notable, los llamados macroelementos minerales; sin embargo hay otros, los oligoelementos minerales, que, aunque en cantidades minúsculas, también son sumamente necesarios (hierro, cobre, zinc y manganeso principalmente). Aunque en los granos de la alimentación y verduras van contenidos casi todos ellos, no está de más utilizar de cuando en cuando un complemento vitamínico mineral especial para canarios, que administraremos en el agua del bebedero.



Como dato curioso indicaríamos que algunos criadores se desesperan ante los altos porcentajes de huevos con cascara blanda, es decir, no calcificados, que a veces presentan las canarias ponedoras pese a tener a su disposición hueso o pluma de jibia. Una situación así puede presentarse por déficit no de calcio y fósforo, sino del elemento manganeso.

Arena

En el mercado encontramos paquetes de arena aromatizada con diversos perfumes vegetales como la menta, el anís, etc., no se trata de un lujo, sino de un complemento recomendable. Movido por su instinto, y con apetito proporcional a sus necesidades en este sentido, el canario picotea esta arenilla e ingiere granos, que colaborarán en la labor de digestión de los alimentos. No olvidemos que los pájaros, al carecer de dientes, se limitan a cortar con los bordes del pico los duros granos y semillas, que pasan al buche apenas sin molerlos. El estómago, dividido en dos compartimentos, tiene en el primero de ellos, la moleja, un verdadero molino triturador de gruesas paredes musculares, y en la naturaleza los pájaros tagan granillos minerales que ayudan a esta molinación gástrica, está clara la función de los granillos de arena que el canario encuentra en este producto, ya que vienen a sustituir a los que ingeriría en la naturaleza un pájaro silvestre de





similares necesidades. Si nuestro bolsillo nos permite estirar un poco el gasto, podemos extender una capa de esta arena en el fondo de la bandeja. Aromatizará el ambiente y desecará los residuos con lo que facilitará la limpieza.

Arena absorbente

Se trata en este caso de un producto que resulta de la molturación del mineral sepiolita y se presenta en forma de gránulos blancos de aspecto mate. No se trata ahora de un producto alimenticio propiamente dicho, aunque los pájaros lo picotean por razones similares a las expuestas anteriormente, no debemos de pensar que sirve de alimento sino como un desecante higiénico muy útil para colocar en el fondo de las bandejas.

LOS COMPLEMENTOS VEGETALES FRESCOS: FRUTAS Y VERDURAS

Podemos afirmar que es imprescindible para el buen mantenimiento de la salud de los canarios el aporte de alimentos vegetales frescos bien limpios y variados. La razón de esta necesidad se encuentra en la riqueza vitamínica que contienen, aunque los granos no están desprovistos de vitaminas, hay algunas especialmente las llamadas hidrosolubles, que pueden llegar a escasear si el pájaro pasa largos periodos de tiempo sin disfrutar de hojas verdes y gajos de fruta. La recomendación no puede ser más sencilla. Ponga tres o cuatro veces por semana una buena hoja de lechuga plegada entre dos barotes y deleítase contemplando la alegría del canario al devorarla y frotar sus plumas contra la humedad de la verdura.

Para evitar el peligro que pueden representar los insecticidas, restos de abono o riego con aguas impuras, no empleemos las hojas exteriores y lavaremos cuidadosamente las que hayamos seleccionado, antes de ponerlas en la jaula conviene secarlas o escurirlas, sin caer en la exageración de pretender secarlas, no ocurre nada malo por que el canario las picotee cuanto están mojadas de agua limpia. La lechuga es la hoja verde más apetecida por los canarios, pero hay otras que también pueden ponerse a su alcance seguros de que las consumirán, por ejemplo los berros, que presentan la garantía de que no crecen en aguas contaminadas, la hoja de tabaco, las espinacas y, en menor grado de apetencia, la escarola. Es bonito ver el deleite con que los canarios comen las hojas, flores y si conseguimos identificarla y encontrarla en un lugar limpio de insecticidas y contaminación, no hay inconveniente en emplearla. Las frutas, en todas sus variedades, son recomendables. Debe buscarse la variedad, y así pondremos entre dos barotes, o con ayuda de una pinza, gajos de naranja, manzana, pera, rodajas de plátano, higos secos o frescos, etc. Mención especial merece la zanahoria, especialmente por su raíz cargada de pigmentos amarillentos que son precursores de la vitamina A y magníficos pigmentantes del plumaje. Los canarios habituados a ella la consumen en gajos, si estos se han cortado finos y con el borde adelgazado, pero en general la consumen mejor en forma de amasajo, después de triturarla y mezclarla con huevo o bizcocho.





Algunos criadores de canarios de color acostumban pigmentar sus ejemplares solamente con zanahorias, es decir, evitan el empleo de los pigmentantes industriales. Los canarios así tratados no consiguen emular en intensidad de rojo a los que han recibido colorante, pero adquieren una tonalidad anaranjada sumamente agradable.

GRANOS GERMINADOS

La costumbre de algunos canaricultores, generalmente con aviarios de muchas parejas, de poner en germinación determinados granos antes de suministrarlos a los canarios, debería extenderse por lo que tiene de positiva, especialmente por la riqueza de vitaminas que contiene el germen al iniciar su desarrollo. Para conseguir la germinación, y el desarrollo de un esbozo de tallo y raíz, ricos en aceite de germen que concentra las vitaminas antedichas, basta colocar los granos en un recipiente plano sobre algodón empapado en agua y cerca de una fuente de calor. El cañamón, la avena, el ajolote e incluso el trigo se prestan a este tipo de tratamiento.

PASTAS

Complemento final de la mezcla de granos, frutas y verduras y los mineralizantes son las pastas, caseras o industriales, no imprescindibles para el simple mantenimiento de los canarios, sí lo son, en cambio, si pretendemos conseguir su reproducción cuando llega el momento de la estación de cría.

Los canarios apeteen las pastas siempre que estas no se presenten demasiado resacas o reducidas a polvo fino. Tal vez una pasta reciente y húmeda recuerde por su textura la de los insectos y larvas que los pájaros, aun granívoros, se procuran en la estación reproductora, con lo que consiguen un complemento de proteínas animales necesario para el desarrollo de los pichones. Podríamos clasificar en dos grandes grupos las pastas empleadas en canaricultura: pastas sin huevo y pastas a base de huevo cocido, fresco, es decir, caseras, o desecado, de fabricación industrial y basadas en la molienda de un bizcocho espesal desprovisto de azúcares.

Las pastas sin huevo suelen tener un contenido de proteínas inferior al de la segundas. Nos referimos a las pastas «caseras» que suelen fabricar los canaricultores, ya que industrialmente, como es lógico, podrían conseguirse proporciones proteicas elevadas empleando harina de carne.

Una pasta de este tipo, que antaño empleaban en los criaderos industriales cuando el fuerte calor hacía fermentar la clásica pasta de huevo, tenía esta composición: pan rallado: 40 %, harina de maíz: 25 %, complejo vitamínico en polvo: 10 % y galleta molida: 25 %.

La escasa aceptación que este polvillo presenta para los pájaros puede compensarse mezclándolo con cañamón quebrantado. Se trata de una pasta de





emergencia en caso de que no podamos encontrar pasta de huevo industrial o de que no tengamos condiciones para conservar con garantía sanitaria una pasta casera de huevo cocido y rallado.

PASTA CASERA DE HUEVO COCIDO

Antes de que los laboratorios especializados en productos ornitológicos presentaran excelentes pastas al huevo desecadas y enriquecidas, los canaricultores estaban obligados a fabricar diariamente nuestra propia pasta, cociendo huevo y mezclándolo pacientemente con pan rallado, bizcocho o galleta molido. Una pasta de este tipo es excelente desde el punto de vista alimenticio y además resulta muy apetitosa para los canarios, que encuentran atractiva su textura blanda y esponjosa. Presenta en cambio como serio inconveniente la facilidad con que entra en descomposición, cargándose de gérmenes, algunos nocivos y capaces de producir mortandades masivas en los aviarios.

Es necesario pues insistir en la necesidad de conservar este producto en el frigorífico y no fabricar demasiada cantidad, sino tan sólo la que nuestros canarios puedan consumir diariamente. Para preparar una pasta de huevo deberemos tener en cuenta los siguientes detalles: el huevo debe permanecer bastante tiempo en cocción, por lo menos 10 minutos, de esta manera se destruyen algunos compuestos ricos en azufre cuya ingestión no es recomendable, debe emplearse toda la yema y aproximadamente un tercio de la clara, si mezclamos este producto a mano con el bizcocho o el pan rallado, lo haremos conienzudamente, hasta conseguir un amasijo homogéneo, para ganar tiempo y conseguir un amasado perfecto podemos emplear una mezcladora, que pronto amortizaremos por el ahorro de esfuerzo y trabajo, en este caso dará buen resultado añadir un poco de zanahoria o incluso de lechuga picada previamente y de esta manera quedará preparado un excelente manjar para nuestros queridos canarios.



PASTAS AL HUEVO INDUSTRIALES

Si están envasadas por un laboratorio de garantía pueden emplearse perfectamente, incluso para la delicada temporada de cría. Estas pastas contienen yema de huevo desecada y no están enriquecidas con azúcar, como el bizcocho de repostería, sino con harinas animales y vegetales, complejos vitamínicos y mineralizantes y otros aditivos recomendables para los pájaros.





Si desde el punto de vista teórico superan en riqueza de composición a las pastas caseras, aun lo hacen más en cuanto a garantía sanitaria, estas pastas no fermentan ni entran en putrefacción, a lo sumo se desecan demasiado si quedan largo tiempo en el comedero, entonces dejarán de ser apetitosas para los pájaros, pero no resultarán peligrosas para su salud. Unos cañamones quebrantados o algún grano germinado mezclados en la pasta harán esta más apetitosa, al disminuir la sequedad de su textura.

A título orientativo, indicaremos que las pastas de garantía deben hacer constar su composición en el envase o prospecto, y que ésta debe poseer una riqueza mínima proteica del 11 %. Será muy recomendable que esté enriquecida con calcio y con hierro, y debe llevar incorporado un corrector vitamínico.

OTROS COMPLEMENTOS

Nos atrevemos a afirmar que cualquier otro tipo de complemento de glosina no especialmente preparado para canarios debe ser desechado. Por ejemplo, los productos de repostería humana o el terrón de azúcar que tanto gustan a los pájaros pero que obligan a un esfuerzo metabólico poco recomendable.

Citemos finalmente y recomendamos como forma de variación en la dieta y siempre que sigamos los consejos e instrucciones de los prospectos, los diversos productos tipo «pasta mineralizante», «alimentos para el canto», «mezclas de semillas energéticas»..., su precio no es barato, pero suelen contener miel, harinas de carne, semillas variadas, etc. Se debe buscar marcas especializadas en alimentación ornitológica.





Cría de Canarios.

Organización de la cría.

Primamente vamos a referirnos a la ubicación que le debe dar a las jaulas y al criadero para poder tener éxito en las crías y para poder mantener a los ejemplares elegidos en el mejor estado de salud, fundamento esencial para la procreación.

El lugar para criar, si bien algunos disponen una habitación única al efecto, otros deben contentarse con compartir el lugar de la ubicación de las jaulas con lugares de paso, o bien lavabos, gajetes, balcones, etc., de las cuales sean de tomar las precauciones debidas.

Las jaulas pueden ser de las comunes de 47 cm o 60 cm, las denominadas de cría con nidos, división y accesorios, los comederos y bebederos tienen que estar del lado de afuera, para evitar la suciedad y la ingestión de alimentos y agua en mal estado.

Volviendo al criadero elegir una habitación que sea única para el destino de los canarios, es precisa, alegre, bien iluminada y principalmente bien aislada, siendo la orientación ideal al este o al sudeste, de forma que reciba los primeros rayos del sol naciente y quede por la tarde en la sombra.

La ventilación debe ser permanente para que el aire entre abundantemente por un orificio cerca del suelo y salga por arriba, cerca del techo.

No olvidar que los bruscos cambios de temperatura llevarán a una prematura muerte de los canarios que los debilitará y los secará de forma.



Seleccionando los padres.

Cuando un principiante se decide a adquirir canarios se le plantea el primer problema, reconocer el sexo de los ejemplares. Lo mejor es que se confíe la compra a un criador competente y serio, y que se fie de él.

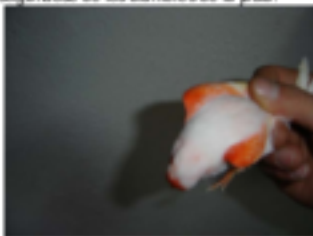
En general el macho tiene una actitud más audaz y más viva que la hembra, los ojos más grandes. Existen otros detalles distintivos que el principiante puede apreciar en la época de celo, si se toma el pájaro, se sopla bajo la pluma del abdomen para descubrir el orificio anal, éste aparecerá más prominente y





puntagudo en los machos, mientras que en las hembras, el mismo estará más aplanado y casi al mismo nivel de las paredes abdominales. No obstante, fuera de este período de los acoplamientos, ésta diferencia es poco perceptible para el novel.

El macho reproductor no será puesto en cría antes del año, porque hasta entonces difícilmente alcanza su plenitud o su madurez sexual. La oscuridad que el mismo está en perfecto estado lo da su vivacidad y frecuencia de su canto, luciendo plumas apretadas, cortas y brillantes, volando con agilidad y observando las deposiciones en la rejilla de la jaula, deben ser consistentes. La madurez sexual se manifiesta cuando al acercarle una hembra, canta fervorosamente, contorneándose y colgándose de los alambres de la jaula.



Con relación a la hembra, que no canta (normalmente, por experiencia hay hembras que entonan cánticos perfectos), es más difícil la comprobación, no obstante esta puede repasar el canto creando la duda. Se tomará en la mano, se soplará y se observará la piel del vientre de un color rosado y desprovisto de plumas. Con estas hembras se podrá comenzar a criar y no con otras que no están en estas condiciones, pues pelearán mucho con el macho y de poner huevos no serán fértiles.



Difícilmente la madurez sexual de una hembra se produce antes de los nueve meses de vida.

Las parejas seleccionadas deben estar en estas condiciones: canarios de buena calidad, que no sean consanguíneos. Recordar que la cría entre elementos de la misma sangre, debilita la prole. Por lo tanto es imprescindible hacerse





asesorar por personas idóneas, es mejor comenzar con dos canarios de pedigrí, que con muchos ejemplares en el cual se desconocen el origen y por su puesto el futuro le producirá sin sabores y desaliento.



La iniciación la puede efectuar con dos machos y cuatro hembras de un determinado color o línea, dentro de sus posibilidades económicas, se puede hacer con más pero siempre dentro de esa posición.

Si los ejemplares que tiene son adultos, observar bien las uñas de los machos, de tenerlas largas, cortárselas, pues en el momento del acoplamiento le molestarán para sostenerse sobre la hembra y por consiguiente habrá huevos infértiles. Para cortarles las uñas se observa hasta donde llega la zona arraigada y desde allí, en adelante cortar. Hay que tener esencial atención en no cortar la parte arraigada, pues sobrevenirá una hemorragia inevitable.



Una hembra no debe ser expuesta a más de tres posturas por año (por lo general), pues lo que adelantaremos en uno, lo perdemos en el año siguiente, lo mismo sucede con los machos de no criar en junta y haciéndolo con varias hembras.

Hay que hacerlo con prudencia y sentido común, pues el acople excesivo producirá una muda temprana, corriendo la posibilidad de malograr al ejemplar que muchas veces es nuestro crédito.

La pareja que se lleva bien, lo demuestra al tenerlos ubicados en una jaula con la división colocada y ver que los mismos se dan de comer entre los alambres y de allí en más ya comienza el nuevo período.





LA PREPARACIÓN.

Cuando uno decide criar canarios lo ideal es dirigirse a la entidad de canaricultura mas cercana a su zona, afiliarse y averiguar nombre y direcciones de criadores con muchos años de actividad, de sano criterio y responsabilidad o bien, asesorarse en las exposiciones anuales que suelen realizar.

Cuanto antes tenga los ejemplares a su disposición y los ubique en el lugar elegido, mayores serán los resultados. Si uno a la calidad de los canarios una buena preparación, que se basa en: lo ideal en la ubicación de la jaula, la higiene diaria de las jaulas, lo alzado del lugar, la adaptación de los canarios al lugar y sobre todas las cosas la alimentación.

Al adquirir los ejemplares es buen signo observar la alimentación y todo lo que se pueda averiguar para seguir con el mismo régimen al que están acostumbrados. De todas maneras una de las formas de mantenerlos en perfecto estado, con ritas en la cría, es dándoles variados granos de alpiste, avena pelada, colza, nabina debiendo mezclar siete partes de alpiste, una de avena, una de nabina y una de colza.

De esta forma se le dará el balanceado perfecto que necesita el canario para vivir, y la lechuga, dados diariamente, completarán el buen estado unido a la comida denominada blanda, que es un compuesto de bizcocho que se encuentre en cualquier pajarería, tienda o asociación.

El elemento primordial en la cría es la hembra, por lo tanto en la preparación previa, le debemos mucha atención. La observación de piojos en las perchas, jaulas, pelitos, es índice de desatención y traerá aparejado que todo lo bueno que se le ha dado durante el día lo perderemos en la noche, por la succión de sangre y mal descanso, además recuerde que los piojos día a día se multiplican a pasos agigantados, conviene eliminarlos o radicarlos totalmente con cualquier producto. El baño diario también es síntoma de buena salud, si lo hace cuando lo desea, significa esto, que nosotros no podemos regular algo que es iniciativa de ellos. Si lo hace dos o tres veces por día significa que le es necesario. Agua limpia y abundante para beber no le debe faltar en ningún momento.

COMIENZO Y TERMINACIÓN DE CRÍA.

La mejor época para la cría de canarios, es el período comprendido entre los meses de Marzo a Junio, y el que desee adelantarse a estos meses deberá aclimatar a los canarios a una temperatura y luz artificial similar a las que soportan en primavera. Para ello deberá prever al criadero o al lugar donde están ubicadas las jaulas con estufas pero tratándose de novidos no creemos que estos métodos artificiales sean los más aptos, pues hay que tener especial cuidado que la temperatura en su graduación sea constante. Así, la pareja que se lleva bien, se dan de comer entre los alambres de la jaula, entonces es el momento de quitar la separación y seguramente comenzará a construir el nido, colocándole un nido con carcasa de alambre, con su correspondiente nido de esparto y su pelo de





cabra pata que recubre el esparto, así se observará que enseguida comienzan a trabajar. Jamás hay que ponerles algodón, pues al tomarlos en el pico y mojarlo se hace una masa y puede asfixiarlos. Debemos observar el nido que realiza nuestra canaria y daremos importancia al más prolijo y redondeado, pensando que ya aparecerá el primer huevo que podrá ser sacado con una cucharita de café o, teniendo muchísimo cuidado, con las yemas de los dedos, y lo pondremos en una caja llena de arena y a la hembra se le puede colocar un huevo de plástico en el nido de la hembra.



Se deberá ir rotando la posición de los huevos y así llegar al último cuarto o quinto que serán más azulados que los anteriores.

El motivo de sacar los huevos es para que posteriormente se incuben y todas las crías salgan, si son fértiles, en el mismo día, y así evitamos la casi probable muerte de la última cría, es decir, cuando nacen los pichones y no se efectúa este procedimiento se perjudicará al canario que nazca último porque cuando el mayor tenga 5 días, al nacer el cuarto pichón tendrá un día siendo así que sus posibilidades de vivir serán menores, puesto que al momento de darle la madre o el padre de comer, los mayores que tendrán más fuerza lo desplazarán hacia el fondo del nido y lo aplastarán. Si nos ocurre este problema por cualquier despiste es aconsejable depositar en el nido un huevo de plástico para que la cría más pequeña pueda respirar y tener un hueco para moverse, se recomienda prestarle atención para ayudar a la hembra en la alimentación de este pichoncito.



Después de poner la hembra el cuarto huevo, pondremos todos los demás huevos en el nido. Contaremos tres días, sin contar el primer día de incubación, y esparemos la fecha con ansiedad. A los siete u ocho días (los criadores con más experiencia a los 4 o 5 días ven si el huevo está fecundado con la luz del día) con

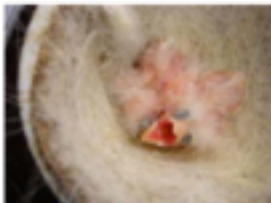




una linterna pequeña sacando los huevos con cuidado, podremos observarlos a través y veremos huevos oscuros y claros.

Una vez que hemos llegado a los trece días, donde debemos rociarlos con un poco de agua (si la humedad es muy baja) y dependiendo de la temperatura, o del tiempo que se ha perdido por la canaria en levantarse del nido y aparecerán los primeros pichones.

El primer día, si la canaria no le da de comer, no debemos alimentar nosotros a las crías (recordemos que la naturaleza es sabia) aunque hay muchas hembras que sí dan de comer, en el segundo día ya comienza el trabajo, para eso nosotros no le haremos falta verduras y comida blanda a base de pasta de cría (gran variedad para todos los gustos). Esto se hace como incentivo a los pichones, que es un preparado de las pastas para embuche que encontramos en cualquier tienda especializada.



Para el preparado es recomendable utilizar con la pasta de cría el couscous, remojado previamente con agua, se mezcla con la pasta para conseguir que la mezcla contenga agua, ya que las crías en los primeros días de vida necesitan mucho líquido. A partir de los primeros 5 días de vida, podemos añadirle a la mezcla alguna verdura (se recomienda el brócoli) y semillas germinadas. Siempre debemos pensar en que la tarea debe efectuarla la canaria, quien le da la comida predigerida que al tragarla se hace un bolo con jugo gástrico y luego por contracciones fisiológicas vuelve al pico y así se las entrega a las crías.

Mientras tanto llegaremos al difícil momento de anillar, que se realizará entre el día quinto y séptimo de vida. Es preferible que las primeras veces el principiante lo haga anillar por alguien experimentado, para evitar posibles malformaciones por la falta de práctica. De todos modos se da la explicación (no todos tenemos la posibilidad de tener un amigo que nos enseñe), por ello, se toma uno de los pichones y en la pata derecha se trata de juntar los tres dedos delanteros, y se coloca la anilla que previamente se moja o se puede poner seca (usuarios más avanzados), así, se hace una leve presión de los dedos hacia adelante sujetando la anilla hasta que se deslice y pase el dedo posterior. Una vez efectuado esto se debe colocar nuevamente el pichón en el nido y se continúa con los hermanos.

Esta es un buen momento para observar si en el nido hay parásitos, de haberlos se debe reemplazar por otro parecido y desinfectar el que este con parásitos.





Cuando las crías han echado los cañones hay que observar muy bien a la madre para que no le arranque las plumas a los pichones, por el deseo de hacer nuevamente el nido, hecho que lo efectuará entre los 18 y 24 días, entonces llegará el momento de agregarle otro nido y el pelo de cabra, siempre dentro de la jaula. Se entiende que todas estas alternativas comentadas tienen su oscilación tanto en días como en razones, pues la madre naturaleza es la que manda y dispone también.

Se nos puede dar el caso de que la canarie picotee mucho a los pichones, entonces se les debe poner una división para que le dé comer entre los alambres, colocando comida blanda y agua dentro de la jaula, en el lugar en que los pichones están solos, además el macho será el encargado de sacarlos adelante sin la ayuda de la madre ya que ésta deberá incubarla la siguiente puesta.

TRATAMIENTO CON LAS CRIAS.

Cuanto más tiempo se tenga a los pichones separados de la madre, con la separación en la jaula, es decir, mirándose aunque ella esté nuevamente incubando, será mejor.

La experiencia indica que los pichones comen solos, cuando le desaparece la pelusa de la cabeza, pero que también extrañan a la madre es cierto, por lo tanto hay que tener muchas precauciones y observar muy bien cuando se echen los pichones a la voladota (que serán 30 días aproximadamente). Se denominan voladoras a las jaulas que son más grandes que las de cría y las de exposición.

Generalmente se utilizan para que los pichones vuelen, hagan ejercicios, jueguen, etc, para que se desarrolen con toda normalidad y no modifiquen las leyes fisiológicas, sino repetirlos y heredarlos.

Esto significa que de los padres enfermos y débiles sacaremos una descendencia similar, de padres vigorosos y sanos sacaremos hijos parecidos y no porque los alojemos en voladotas obtendremos ejemplares de primera calidad. Eso lo da la descendencia. Sol, aire, bañera a diario (no para beber), granos frescos, comida blanda hecha diariamente, componen los ingredientes en que se sustentará el futuro de los pichones.



De sacar mucha cantidad de pichones, poner juntos a los de mayor edad, para evitar las peleas con los más pequeños.

Habrà que tener especial atención de no suministrarle huevo duro solamente, pues los mismos se lo comen todo y luego tendrán las consecuencias. Hay que hacerlos entrar poco a poco, en la ingestión de granos. A veces el pichón adelgaza, se engloba, se afebra, para esto debemos darles una





composición de pan enbebido en leche y mucho calor. Con lo que puede salvarse, pero las posibilidades son remotas.

La extrema higiene en las bandejas es indispensable, ya que los excrementos de los canarios enfermos pueden provocar diversos contagios, lo mismo que los mosquitos u otros insectos, que actúan como portadores.

Observando todos estos consejos los canarios no estarán expuestos a grandes trastornos, la misma muda que constituye el período crítico en la vida del canario puede considerarse trastornos graves cuando los pájaros están mal desarrollados o alimentados deficiente.

Por el contrario en buenas condiciones de salubridad, la muda no es un desastre grave, aunque extraña una pérdida de fuerza y de salud.

La muda comienza a manifestarse cuando los canarios alcanzan entre las 7 y 10 semanas de vida, resultando más precoces, los nacidos en último lugar, que los hermanos de la primera nidada.

La primera muda, se efectúa sin mayor problema y son solamente las pequeñas plumas las que se reemplazan, las grandes plumas de las alas y cola permanecen hasta el nuevo período de replume. Si los pichones se despluman, será necesario poner en el voladero hilo o cualquier entretenimiento, a los efectos de distracción, además si tronean las plumas de la cola, puede sangrar y se agregarán los demás para seguir picoteando.

Con una pinza de depilar se deberá sacar el cañón al perjudicado, sólo se debe lavar la sangre que ha podido quedar en el plumaje del ejemplar y ponerlo en una jaula aparte por unos días. Tratar de individualizar al que picotea y separarlo del jaulón.





Enfermedades en los Canarios.

Enfermedades Oculares,

que se traducen en ojos borrosos y legañosos. Producidas por las corrientes de aire o la existencia de excesivo humo en el lugar del canario. Se recomienda situar al canario en un lugar donde no haya corrientes de aire.

Diarrea o enteritis,

que se traduce en la aparición de excrementos acuosos. Un posible tratamiento consiste en verter un poco de terramicina en el agua o administrar al canario una gota de leche hervida y enfriada, varias veces al día.

Estreñimiento,

deposiciones duras y negras. Suele deberse a una dieta desequilibrada. Posible tratamiento: mezclar unas gotas de aceite de ríñon con la yema de un huevo duro y administrarlo al canario en el comedero. Al mismo tiempo se le proporciona abundante verdura.

Patas calcificadas,

que provocan costras en las patas y en los dedos y escamas córneas ásperas y colgantes. Esta enfermedad se produce cuando hay falta de higiene.

Micosis

Producida por hongos, que atacan principalmente a la piel y a los órganos respiratorios.

Pérdida del canto.

Normalmente se produce cuando el canario está mudando. Para acelerar la vuelta al canto, sólo hay que tener muy bien atendido al canario, ofreciéndole abundante comida verde y pepino, que ayuda a la formación de plumas.

Pérdida de plumas.

Se produce por la falta de aceites que recubren las plumas, y éstas acaban secándose. Para ayudar al canario le podemos añadir un poco de aceite de semillas al blizochico de huevo y algún cereal a la dieta.

Falsa muda.

Se debe a una alimentación inadecuada o la incomodidad del pájaro en ambientes





poco propicios para él.

Enfermedades Infecciosas

Viruela del Canario.

Se transmite de un pájaro a otro, y también a través de insectos chupadores de sangre. Se recomienda vacunar a los canarios contra esa enfermedad a partir de los tres meses.

Acariosis.

Enfermedad provocada por un ácaro del orden de los ácaros que invade las vías de respiración. Puede provocar lesiones capaces de matar al pájaro. Un remedio para combatirlo es proporcionado al canario productos acéticos, como el lino, para que el parásito resbale, pero no siempre funcionan.

Omitosis.

Es una enfermedad difícil de diagnosticar, porque no presenta síntomas bien definidos. También es contagiosa para el hombre. Lo más recomendable es llevar el canario al veterinario.

